

SABATO

Artists at home/work, Sophie Whettnall

Sabato

April 16th, 2016, page 12-17

by Thijs Demeulemeester

SABATO

16
04

LE MAGAZINE DU WEEK-END DE **L'Echo**



LES ATELIERS ET MAISONS DES
ARTISTES BELGES **SOPHIE WHETTNALL**,
KOEN VAN DEN BROEK ET THOMAS LEROOY

FIRST FLOWER LADY: L'EX-FLEURISTE DE LA MAISON BLANCHE AUX FLORALIES GANTOISES
EN JAMAÏQUE, SUR LES TRACES DU PLUS VIEUX RHUM DU MONDE
PRINTEMPS PIMPANT: ACCESSOIRES, BIJOUX ET DESIGN FLEURIS

'Artists at home\work' offre un regard étonnant sur la vie d'artistes belges

VIT *et* TRAVAILLE à

À partir du 21 avril, Bruxelles vivra quatre jours sous le signe de l'art contemporain. Avant de faire le tour des foires d'art, Sabato s'est immiscé dans la maison et l'atelier de trois artistes belges en se demandant s'il y avait une corrélation entre la décoration d'intérieur et l'œuvre d'un artiste.

REPORTAGE: THIJS DEMEULEMEESTER
PHOTO: DIANE HENDRIKX

Dans les biographies d'artistes, on lit toujours "vit et travaille à...", explique Thijs Demeulemeester, journaliste chez Sabato. «Ce cliché quelque peu intrigant est le fil rouge de notre livre.» Pour leur ouvrage qui paraît la semaine prochaine aux éditions Luster, 'Artists at home\work', Demeulemeester et la photographe Diane Hendriks ont cherché la réponse chez la crème des artistes belges. On peut ainsi découvrir la maison et l'atelier de seize artistes belges, parmi lesquels Koen van den Broek, Sofie Muller, Lionel Esteve, Pieter Vermeersch et Jan Fabre. «Lionel Esteve nous a préparé un repas et nous nous sommes attablés dans la cuisine de Robert Devriendt. D'autres nous ont entraînés au cœur de leur processus de création.»

«Ce que je trouve de particulièrement intéressant, c'est ce qu'un lieu de travail et de vie raconte d'un artiste», explique l'auteur. «Les espaces de travail et de vie de Guy Rombouts se mêlent pour former un ensemble organique. Par contre, certains artistes ont besoin de davantage de distance physique et ne trouvent leur inspiration que lorsqu'ils quittent leur habitation pour leur atelier», ajoute Thijs Demeulemeester. «Ce qui m'a également frappé, c'est de voir que les artistes collectionnent des œuvres d'autres artistes. Koen van den Broek possède une impressionnante collection d'art belge abstrait de l'après-guerre tandis que Mario De Brabandere travaille dans un atelier de 30m² débordant d'art. Ces lieux en disent long sur leur occupant. Je les considère comme des autoportraits.»





L'artiste bruxelloise Sophie Whettnall a demandé à l'architecte Pierre Lhoas de concevoir son atelier et sa maison.

MATÉRIAUX IMMATÉRIELS

Sophie Whettnall (1973)

Sophie Whettnall vit à Saint-Gilles et travaille à Ixelles.

L'artiste réalise de poétiques et délicates œuvres multimédias (sculptures, vidéos, installations et dessins muraux).

Scindé. «Avant, je vivais dans la mezzanine au-dessus de l'atelier: du coup je n'arrêtais jamais de travailler. Quand je suis devenue maman, ce n'était plus gérable. Maintenant que je parviens mieux à dissocier travail et vie privée, je suis beaucoup plus concentrée. Si nécessaire, je reviens à l'atelier après le repas du soir pour travailler encore un peu. En toute tranquillité.» →

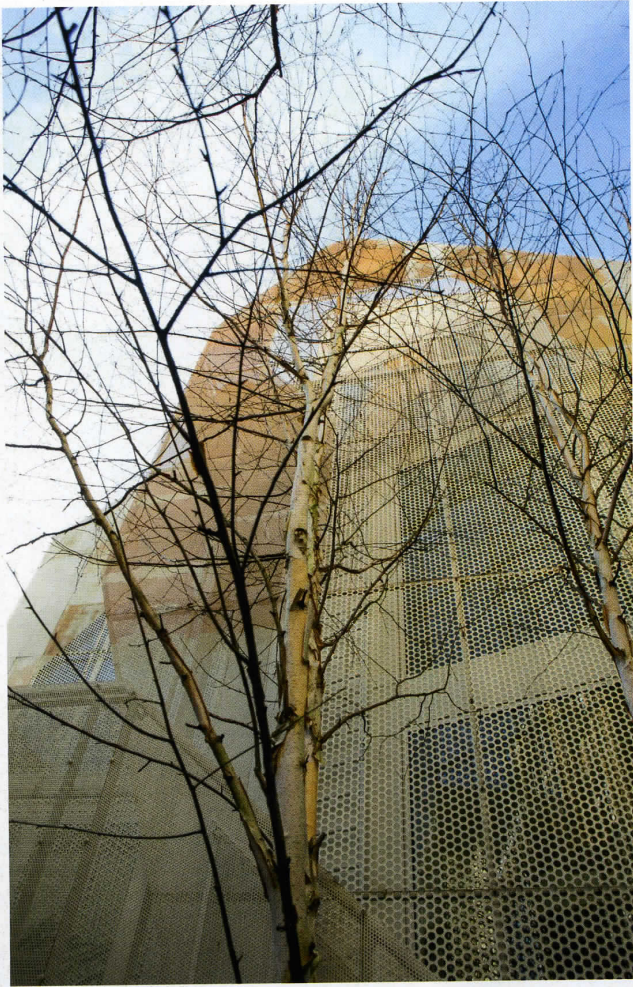


Avant, l'artiste logeait dans la mezzanine au dessus de son atelier. Elle a préféré séparer son lieu de travail et son lieu de vie. «Je travaillais sans cesse. J'ai séparé les deux et aujourd'hui, lorsque je travaille, je suis beaucoup plus concentrée.»





Ciel étoilé. Bien que l'atelier de Whettnall soit situé dans une rue animée d'Ixelles, une fois à l'intérieur on n'a pas l'impression d'être en ville. Ce bâtiment de deuxième ligne était une manufacture de chariots avant d'accueillir le siège du Fonds mondial pour la nature (WWF) de Bruxelles. L'architecte Pierre Lhoas, un des amis de l'artiste, a pris le bâtiment en main, tout comme sa maison. De l'atelier, il a fait un espace lumineux tout en longueur avec une cuisine centrale. «Pierre a très bien compris que la lumière et l'ombre constituent les "matériaux immatériels" les plus importants de mon travail, ce que l'on remarque d'emblée dans cet atelier.» À l'arrière, l'architecte a fait affluer la lumière à travers des stores ajourés, mais elle transparaît également à l'avant, à travers le contre-plaqué en bois perforé, une œuvre de Whettnall. «Le contre-plaqué a été peint en noir puis perforé à la main par l'arrière. À contre-jour, on dirait un ciel étoilé», précise l'artiste. Les panneaux sont criblés de trous miniatures de différentes épaisseurs qui forment une délicate dentelle de lumière. Cette série 'Drilling for light' est à la fois poétique, délicate et féminine, même si l'action de perfore est aussi une agression. →



Avec cet écran perforé à l'arrière de la maison, l'architecte a fait le lien entre le lieu de vie et l'œuvre de l'artiste, une mise en scène de la tension entre l'ombre et la lumière.



Musique classique. Dans sa vie comme dans son travail, la nature et la musique sont importantes pour Sophie Whettnall. «Dans mon atelier, je passe presque toujours de la musique classique - Bach, Moussorgski, Kurtág», confie-t-elle. «J'ai grandi dans la musique: mes parents invitaient régulièrement des musiciens à donner des concerts dans notre salon. La musique classique constitue le point de départ de tout mon travail.»

Vintage et œuvres d'amis. Dans sa maison, qu'elle partage avec Michel, son époux, et ses enfants, on trouve çà et là quelques-unes de ses propres œuvres, mais surtout des pièces d'amis comme Walter Swennen, Damien De Lepeleire et Michel François. Cet art contemporain côtoie meubles vintage et objets de famille. «C'est à la maison que je réfléchis le mieux à mon travail. Quand je suis dans mon atelier, c'est pour y être active physiquement. De manière libre et intuitive, mais aussi très précise et disciplinée. C'est comme ça que je préfère travailler.» →

«La musique classique est le point de départ de mon œuvre. J'ai grandi dans la musique: *il y avait régulièrement des concerts de musiciens à la maison.* »

